

GEJALA FIBROID TIDAK KETARA



dalam keadaan reproduktif yang tinggi.

Kebanyakan wanita dengan tumor fibroid tidak memperihatkan apa-apa gejala. Biasanya, mereka boleh melakukan aktiviti harian serta mengekalkan kualiti hidup yang baik.

Wanita dalam kategori berat berlebihan atau obes mempunyai risiko yang jauh lebih tinggi menghasilkan fibroid berbanding wanita yang mempunyai berat badan normal.

Fibroid
Fibroid adalah ketumbuhan bukan kanser yang tumbuh daripada lapisan otot uterus (rahim). Ia juga dikenali sebagai fibroid rahim, leiomyomas, atau myomas dan berbeza saiz daripada biji kacang hingga sebesar tembikai. Dalam artikel ini, kita akan membincangkan punca, gejala dan diagnosis fibroid yang boleh dilakukan.

Apakah fibroid?

Sekurang-kurangnya 20 peratus daripada semua wanita pada satu ketika dalam hidup mereka menghadapi fibroid yang selalunya berlaku seawaktu usia muda atau ketika berada

Lazimnya, 'cervical fibroid' terletak di leher rahim iaitu serviks.

Punca fibroid

Sehingga kini pakar tidak boleh memberikan jawapan yang umum mengapa fibroid boleh terjadi. Selalunya, sewaktu wanita aktif untuk hamil, hormon estrogen dan progesterone berada di tahap yang tinggi.

Apabila tahap estrogen tinggi, terutama sewaktu mengandung, fibroid cenderung untuk membengkak. Sebaliknya, apabila tahap estrogen itu rendah, fibroid akan mengecut, contohnya ketika wanita mengalami menopause.

Kajian menunjukkan keturunan juga boleh menjadi faktor. Wanita yang mempunyai saudara rapat yang menghidap fibroid mempunyai risiko yang tinggi untuk turut mengalaminya. Ada juga beberapa bukti bahawa daging merah, pengambilan alkohol dan kafein boleh meningkatkan risiko fibroid. Sebaliknya, kekerapan pengambilan buah-buahan dan sayur-

sayuran dipercayai mengurangkan risiko berkenaan.

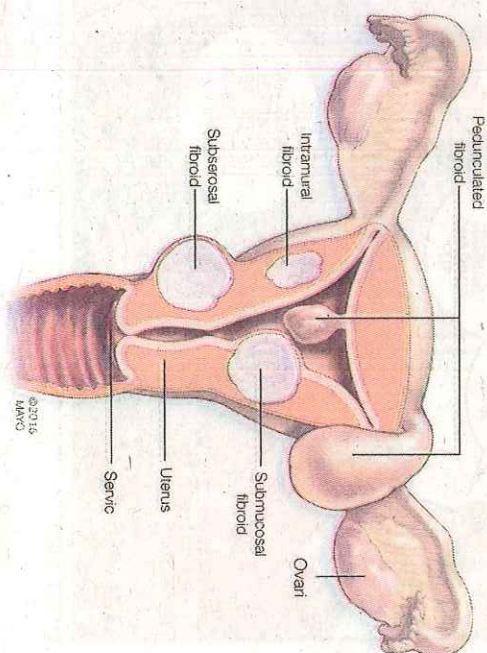
Gejala fibroid rahim

Kebanyakan wanita tidak mempunyai gejala tetapi satu dalam tiga akan mengalami gejala yang terpengaruh oleh lokasi, saiz dan bilangan fibroid. Antaranya:

- Anemia (pendarahan haid berat)
- Haid yang memakan masa lebih seminggu
- Tekanan pelvis atau sakit
- Kerap membuang air kecil
- Kesukaran mengosongkan pundi kencing
- Sembelit
- Sakit belakang
- Sakit kaki
- Sakit ketika mengadakan hubungan seks
- Masalah kesuburan
- Keguguran berulang

Diagnosis fibroid

Dalam kebanyakan kes, gejala fibroid jarang dirasakan, dan pesakit selalunya tidak tahu dia menghidapnya. Fibroid biasanya ditemui ketika pemeriksaan faraj dan abdomen.



boleh digunakan untuk mendiagnosis fibroid. Ia boleh mengesan fibroid dan menyisihkan simptom lain yang mungkin mempunyai gejala yang sama.

Ujian ini boleh digunakan terhadap perut atau melalui faraj (prob kecil akan dimasukkan ke dalam faraj). Hal ini boleh membantu menggambarkan permukaan serviks yang lebih baik. Pengimejan reasons bermagnet (MRI) adalah

imbasan pengimejan terbaik untuk menentukan saiz fibroid dan memastikan jika ada lebih daripada satu fibroid dalam rahim.

Namun demikian, MRI datang dengan kos rawatan tinggi. Selain itu, histeroskopi menggunakan teleskop kecil boleh juga dilakukan untuk memeriksa bahagian dalam rahim. Ketika prosedur, jika perlu, biopsi (sampel tisu kecil) boleh diambil daripada selaput rahim.